



ESCOLA DE ENGENHARIA DA
UNIVERSIDADE FEDERAL DE
MINAS GERAIS

**Conexão
EEUFMG
UC BERKELEY
2016-2019**



**PROGRAMA DE
INOVAÇÃO GLOBAL**

**PROGRAMA DE INOVAÇÃO
GLOBAL - UC BERKELEY**

2016 - 2019





Em maio de 2016, foi assinado um convênio entre a Universidade Federal de Minas Gerais (UFMG) e a University of California, Berkeley (UC Berkeley) viabilizando a participação da instituição no **Global Innovation Program da UC Berkeley**. Espera-se, com essa ação, promover a difusão de conhecimento, da inovação e do empreendedorismo, agregando competências na formação de alunos e professores da UFMG e buscando o estabelecimento de redes de contato internacionais, por meio do desenvolvimento de novas tecnologias em parceria com o Sutardja Center for Entrepreneurship & Technology (S/CET), e da capacitação técnica e empresarial dos participantes.

SOBRE O CONVÊNIO

OPORTUNIDADES CONTEMPLADAS

O ECOSISTEMA DE EMPREENDEDORISMO E INOVAÇÃO

CANDIDATURA E PREPARAÇÃO

ORIENTAÇÕES FINANCEIRAS

A UFMG e o convênio com a UC BERKELEY

Empreendedorismo e
Inovação aplicados
à Engenharia



A EEUFMG gostaria de convidá-los a se inscrever para participar do **Global Innovation Program, da UC Berkeley**, na Califórnia. O programa compõe o portfólio de ações desenvolvidas pelo S/CET, que hoje é a principal instituição que atua na formação da base do ecossistema de empreendedorismo e inovação da UC Berkeley.

Esta oportunidade é uma iniciativa originada do convênio firmado entre a UFMG, por meio da Escola de Engenharia (EEUFMG) e a UC Berkeley, com a parceria da Federação das Indústrias do Estado de Minas Gerais (FIEMG), do Parque Tecnológico de Belo Horizonte (BH-TEC), da Coordenadoria de Transferência e Inovação Tecnológica (CTIT) e da Fundação Christiano Ottoni (FCO).

Pretende-se, por meio do convênio estabelecido, proporcionar aos participantes (professores e alunos) a possibilidade de desenvolvimento e aprimoramento de suas pesquisas, expansão e troca de conhecimento e experiências, ampliação da rede de relacionamentos internacional, além da oportunidade de vivenciar um dos maiores e mais importantes polos de inovação do mundo, o Vale do Silício. Como resultados, buscam-se a disseminação e fortalecimento da cultura de empreendedorismo e inovação nas instituições vinculadas, gerando impactos significativos tanto nas organizações, como no próprio ecossistema regional e local.

Faça parte deste movimento.
Esperamos você!



PARCEIROS



A UFMG está representada nesse convênio por três instituições:

- Escola de Engenharia (EEUFMG): maior escola pública de engenharia da América Latina;
- Coordenadoria de Transferência e Inovação Tecnológica (CTIT): atua na gestão do conhecimento científico e tecnológico gerado na UFMG;
- Fundação Christiano Ottoni (FCO): apoia a UFMG no desenvolvimento de suas atividades de extensão em ensino e pesquisa.



O BH-TEC – Parque Tecnológico de Belo Horizonte é uma associação civil de direito privado, de caráter científico, tecnológico, educacional e cultural, sem fins lucrativos. O Parque abriga empresas que se dedicam a investigar e produzir novas tecnologias e centros públicos e privados de Pesquisa & Desenvolvimento.



A FIEMG representa a indústria do Estado e atua na defesa de seus interesses local e nacionalmente. Tem como missão induzir a excelência à indústria mineira, fortalecendo sua permanente competitividade, institucionalizando a continuidade empresarial e buscando realizar a ambiência não restritiva à atividade empresarial.

Berkeley

UNIVERSITY OF CALIFORNIA

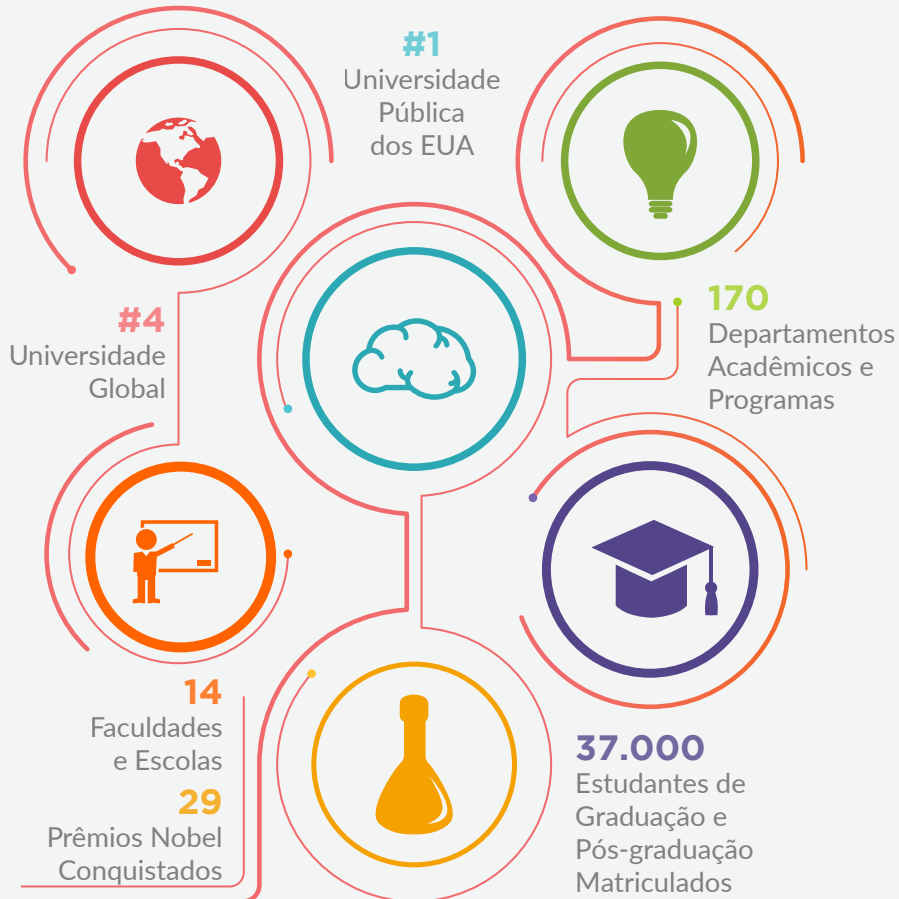
A University of California, Berkeley, possui um ecossistema de empreendedorismo altamente dinâmico e eficiente. Sua linha de pesquisa e extensão voltada para o empreendedorismo e inovação com viés tecnológico é reconhecidamente avançada.



Porque UC Berkeley?

De acordo com um relatório da PitchBook*, entre os anos de 2006 e 2016, 881 empresas foram formadas por alunos graduados na Universidade e arrecadaram mais de USD 14 bilhões.

Dados da instituição



*<http://scet.berkeley.edu/pitchbook/>

Como funciona o convênio?

O convênio vincula a Universidade Federal de Minas Gerais, representada pela Escola de Engenharia (EEUFMG) e CTIT, e os demais parceiros ao S/CET da (UC Berkeley), possibilitando a participação destes no *Global Innovation Program* da instituição.



Conexão UC Berkeley

Desde 2005, o S/CET atua na formação da base do ecossistema de empreendedorismo de Berkeley, composto atualmente por diversos parceiros como a aceleradora *SkyDeck*, o *Fung Institute* – programa de liderança profissional para engenharia – e o *Global Venture Lab*. Além disso, está diretamente ligado ao ecossistema do Vale do Silício e a diversas parcerias globais.





O que o Programa oferece?



- Possibilidade de interação com docentes e pós-graduandos do S/CET;
- Participação em eventos do S/CET (nacionais e internacionais);
- Transferência de conhecimentos: Método Berkeley de Empreendedorismo (BMoE);
- Intercâmbio de informações sobre empreendedorismo e tecnologia;
- Acesso e colaboração em projetos de investigação e programas de formação;
- Auxílio na implementação de cursos em empreendedorismo e tecnologia;
- Acesso ao ecossistema de inovação da região;
- Possibilidade de acordos para os parceiros corporativos.

Acesse: <http://scet.berkeley.edu/> e saiba mais.

Conexão S/CET



Método de Berkeley

Metodologia para ensino do empreendedorismo tecnológico a estudantes de graduação, inovação a pesquisadores e liderança para profissionais e executivos de empresas de base tecnológica.



Mestrado em Inovação

Capacita pesquisadores e engenheiros em negócios, para que sejam capazes de aplicar seus conhecimentos de forma mais produtiva ou possivelmente lucrativa na indústria.



Parceiros Globais

O S/CET possui diversos parceiros acadêmicos internacionais como a Universidade de Cambridge, ETH Zurich e a PUC Chile, aos quais os participantes poderão ter acesso em espaços colaborativos.





Cursos de Graduação

O S/CET oferece diversos cursos voltados para empreendedorismo, inovação, liderança, gestão, propriedade intelectual, entre outros. Contando com a participação de importantes empresários, inovadores e empreendedores do Vale do Silício.



Liderança Executiva

Baseado nas competências essenciais de gestores técnicos, engenheiros e pesquisadores, este programa é focado no desenvolvimento de habilidades para solução de problemas reais em empresas de tecnologia.



Oportunidades na indústria

O S/CET associou-se à indústria com o objetivo de proporcionar aos seus alunos experiência no mundo real e resolver problemas para seus parceiros.

Quem pode participar?

A cadeira da EEUFMG no convênio destina-se tanto a docentes quanto alunos de graduação e pós-graduação vinculados à Escola e que possuam:

- Interesse na absorção e disseminação das técnicas e metodologias voltadas para empreendedorismo e inovação da UC Berkeley no âmbito da UFMG;
- Empresas incubadas ou não na INOVA-UFMG;
- Linhas de pesquisas tecnológicas com potencial de aplicação no mercado;
- Vínculo com os centros de tecnologia da UFMG;
- Projetos de pesquisa voltados para o desenvolvimento de spin-offs.



Com qual objetivo?



Desenvolver e aprimorar sua ideia de negócio



Estudar novas oportunidades e propostas de desenvolvimento tecnológico



Ampliar sua rede de contatos e fortalecer seu vínculo com o mercado



Conhecer novas práticas e metodologias para incentivo e ensino da inovação e do empreendedorismo



Although it makes absolutely no sense at all, banks have been able to maintain their position as the dominant force in the financial system for over a century. This is largely due to the fact that banks have been able to create a artificial barrier to entry in the form of a deposit, which has made it difficult for other financial institutions to compete. This is a classic example of a natural monopoly, which is a market structure in which a single firm can supply the entire market at a lower cost than multiple firms. The natural monopoly in banking is created by the fact that banks are able to create a deposit, which is a liability on the balance sheet of the bank, and a loan, which is an asset on the balance sheet of the bank. This creates a self-reinforcing cycle, as the more deposits a bank has, the more loans it can make, and the more loans it makes, the more deposits it can attract. This is why banks have been able to dominate the financial system for so long.

Resultados esperados

- **CAPACITAÇÃO** tecnológica e empresarial;
- Interação com **VALE DO SILÍCIO**;
- Criação e ampliação da **REDE DE RELACIONAMENTOS** internacional;
- Fortalecimento das áreas relacionadas à **INOVAÇÃO TECNOLÓGICA** e **EMPREENDEDORISMO** da UFMG, dos parceiros e do ecossistema local;
- Identificação de **NOVAS OPORTUNIDADES DE NEGÓCIO**;
- Fomento a **INTEGRAÇÃO ENTRE ACADEMIA E O SETOR EMPRESARIAL**;
- Vivência em ambientes dinâmicos e renomados de inovação e empreendedorismo, impactando em **MUDANÇA DE COMPORTAMENTO** e visão dos participantes;
- Formação de profissionais mais qualificados e com **VISÃO EMPREENDEDORA**;
- Desenvolvimento de projetos tecnológicos de **IMPACTO INTERNACIONAL**;
- Impulsão do **DESENVOLVIMENTO ECONÔMICO E SOCIAL** local;
- Divulgação de **MINAS GERAIS COMO ESTADO DA ECONOMIA DO CONHECIMENTO**;
- **DIFUSÃO** de conhecimento;
- **OPEN INNOVATION**.



Study

Ao que terei acesso?

- Espaço físico compartilhado de aproximadamente 230 m² no Collaborative Innovation Space do S/CET, incluindo serviços de estacionamento, organização de eventos, salas de conferência e praças de convivência.
- Total acesso aos eventos e programas do S/CET para identificar novas maneiras de colaboração no Vale do Silício.
- Troca de experiências com os professores e alunos vinculados ao S/CET.
- Participação nas atividades acadêmicas e nos programas de treinamento do S/CET nas áreas de “Consciência Empreendedora”; “Jogos para o Desenvolvimento do Comportamento Empreendedor”; “Aprendizado Experimental em Projetos de Cursos e em Laboratórios de Projetos de Risco”; e “Cooperação com as Atividades de Aceleração do SkyDeck”.
- Participação nos programas de treinamento do Método Berkeley – **Global Innovation Program**.
- Participação nas reuniões do Innovation Collider: reuniões semanais nas quais os representantes do convênio e demais parceiros globais se reúnem para criar resultados inesperados sobre seus projetos.
- Intercâmbio de informações sobre Empreendedorismo e Tecnologia.

Cursos e Disciplinas

O Centro oferece uma variedade de cursos de excelência nas áreas de empreendedorismo e inovação tecnológica, além de mentorias e treinamentos semanais com líderes de renome na área, acesso a uma rede de poderosos investidores e empreendedores do Centro.



O Método Berkeley de Empreendedorismo e Inovação (BMoE)

Focado em reconhecimento de oportunidades, geração de ideias, execução, modelos de negócios, validação de mercado, formação de equipe, recursos de comunicação atrativa, design de produtos, vendas, marketing e modelos de financiamento.



As Séries de Palestras de A. Richard Newton

Conjunto de palestras sobre experiências empreendedoras, insights para o desenvolvimento da indústria, inovação e liderança, ministradas por A. Richard Newton (decano da Faculdade de Engenharia da UC Berkeley 2000-2007) e empresários renomados do mercado.



Bootcamp do Método de Empreendedorismo de Berkeley

Programa intensivo que proporciona uma experiência prática de conceituar e lançar uma startup em um ambiente colaborativo, projetado em torno do BMoE, e que permite a compreensão dos conceitos de empreendedorismo.



Método Berkeley de Empreendedorismo

O Método Berkeley de Empreendedorismo é uma abordagem holística de ensino e aprendizagem que capacita engenheiros a serem mais empreendedores. Desenvolvido pelo S/CET, o BMoE é reconhecido internacionalmente como um método para ensino em inovação, empreendedorismo e liderança. No S/CET, essa abordagem é transversal, sendo utilizada em diversas ações do centro.

Pilares:

Inductive Learning - Possibilita aos participantes a estudar conceitos gerais por meio da prática, observação, pensamento crítico e jogos.

Journey based - Auxilia os integrantes de forma individualizada a descobrir qual o próximo passo em sua jornada para ser um empreendedor de sucesso.

Saiba mais em: <http://scet.berkeley.edu/berkeley-method-entrepreneurship/>

Innovation Collider

O Innovation Collider é um laboratório altamente dinâmico e aplicado que combina educação e projetos de pesquisa. É uma ótima oportunidade para você interagir com um grupo diverso de pessoas para geração de inovação industrial, de negócios, de impacto social, de competências e novas oportunidades.

Mais informações: <http://scet.berkeley.edu/collider/>



E muito mais!

Ao chegar em Berkeley, você terá acesso a reuniões de acompanhamento, orientação com a equipe do S/CET e participará de encontros e reuniões de interação entre os diferentes parceiros Globais do Centro, para que você possa direcionar a sua pesquisa/estudo de acordo com suas necessidades e demandas, planejando suas atividades de modo a alcançar os melhores resultados para seu projeto!



O que mais posso explorar na UC Berkeley?

Além do S/CET, a Universidade de Berkeley conta com um extenso ecossistema de empreendedorismo e inovação, que pode ser dividido em 5 principais dimensões:

- Programas de investigação, educação e apoio
- Competições, eventos e seminários periódicos
- Grupos de estudantes e pós-doc
- Redes de inventores, mentores e ex-alunos
- Incubadoras, aceleradoras e espaços de coworking

Cada uma dessas dimensões engloba um conjunto de iniciativas, atividades e instituições que, embora não estejam contempladas no Convênio, você poderá conhecer, estabelecendo vínculos e contatos estratégicos conforme suas necessidades e interesses!



Conheça um pouco mais sobre algumas das iniciativas...

The Coleman Fung Institute for Engineering Leadership

Oferece programas que combinam disciplinas de engenharia com gestão, dados e ciências sociais dentro da Escola de Engenharia da UC Berkeley.

Objetivo: transformar engenheiros e cientistas em líderes que assumem riscos e desenvolvem inovações técnicas, sociais e econômicas.

Público-alvo: Engenheiros e cientistas que desejam desenvolver habilidades de gestão e liderança.

Site: <http://funginstitute.berkeley.edu/about-us/>

Berkeley Angel Network

É um grupo de investidores anjos formados por ex-alunos, professores e ex-professores da UC Berkeley, muitos deles com grande experiência em investimento e/ou crescimento de empresas de sucesso. Missão: melhorar as habilidades e conhecimentos coletivos da comunidade através da troca de experiências.

Público-alvo: Pesquisadores e empresas/startups tecnológicas interessados em investimento.

Site: <http://berkeleyangelnetwork.com>

I-Corps Node: NSF Bay Area Regional I-Node Program

O I-Corps é um treinamento para auxiliar no desenvolvimento de um modelo de negócios escalável por meio do processo de 'Customer Discovery' criado a partir de uma colaboração entre as Universidades de Berkeley, San Francisco e Stanford com o objetivo de incentivar a comercialização da ciência, parcerias entre academia e indústria e o empreendedorismo tecnológico.

Público-alvo: Times iniciantes que possuem uma inovação nas áreas de tecnologia, engenharia ou modelo de negócios.

Site: <https://bayicorps.com/>

The Lester Center for Entrepreneurship

Localizado na segunda escola de negócios mais antiga dos EUA, é internacionalmente reconhecido por oferecer educação empreendedora e pesquisa acadêmica em inovação. As principais oportunidades são as aulas de Steve Blank sobre *Lean LaunchPad*, o Innovation Corps da National Science Foundation e a parceria com a Aceleradora Skydeck.

Público-alvo: Estudantes que desejam tornar-se empreendedores.

Site: <http://executive.berkeley.edu/lester-center-entrepreneurship>

Skydeck

Maior aceleradora da UC Berkeley, resultado de uma combinação do *know-how* de aceleradoras tradicionais com os amplos recursos e pesquisa da Universidade.

Missão: comercializar descobertas provenientes de pesquisas da UC Berkeley ao acelerar startups e ajudá-las a entrar no mercado.

Público-alvo: Startups a procura de aceleração.

Site: <http://skydeck.berkeley.edu/>

Berkeley Postdoctoral Entrepreneur Program (BPEP)

Missão: promover o empreendedorismo na comunidade de pós-doutorado da UC Berkeley, fazendo colaborações saudáveis dentro da universidade para mover inovações do laboratório para o mercado. Trabalha através da disponibilização de ferramentas, mentorias e uma plataforma para a comunicação entre a ciência e o mercado.

Público-alvo: Doutores com interesse em fazer pós-doutorado para lançar uma inovação no mercado.

Site: <http://bpep.berkeley.edu/>

Intellectual Property & Industry Research Alliances Office (IPIRA)

Escritório capaz de fazer o elo entre as tecnologias desenvolvidas e os investidores ou compradores interessados. Frentes: catalisa a comercialização de tecnologia através de licenciamento de direitos de propriedade intelectual e auxilia na comercialização de fundos, fornecendo workshops e conselhos sobre como obter fontes de capital inicial.

Público-alvo: Interessados em conhecer/adquirir tecnologias da UC Berkeley.

Site: <http://ipira.berkeley.edu/>

Learn2Launch

Programa de Empreendedorismo e Inovação de abordagem intensiva, envolvente e prática. Combina palestras, workshops, visitas de campo, discussões com professores de renome e conferencistas convidados do Vale do Silício. Desde a idealização até protótipo em um semestre, em equipes de startups, os estudantes seguem um processo intensivo de “*lean launch*”.

Público-alvo: Pessoas que possuem uma ideia e querem ajuda para começar um novo empreendimento.

Site: <http://learn2launch.berkeley.edu/>

Innovation and Partnerships Office (IPO)

Ajuda a mover tecnologias do laboratório para o mercado através do desenvolvimento e gestão de uma rede de parcerias com os setores público e privado. Algumas das frentes de trabalho do laboratório são: licenciamento de tecnologias, parcerias com a indústria para pesquisa colaborativa, criação de startups, dentre outros.

Público-alvo: Pesquisadores que desenvolveram/estão desenvolvendo uma tecnologia.

Site: <http://ipo.lbl.gov/>

CITRIS Invention Lab

Auxilia no projeto, desenho e prototipagem rápida de novos produtos com alta tecnologia. Frentes: cursos de engenharia e novas mídias para design e prototipagem; fornecimento de ferramentas, suporte técnico e serviços de fabricação para a criação de protótipos funcionais; e transformação de ideias em novos empreendimentos (Incubadora Foundry).

Público-alvo: Desenvolvedores de produtos com alta tecnologia.

Site: <http://invent.citris-uc.org/about/>



Processo de seleção

Os seguintes critérios serão utilizados na fase de PRÉ-SELEÇÃO e SELEÇÃO:

Critério

Descrição



Equipe

- Experiência e capacidade técnica
- Perfil empreendedor
- Integração e rede de relacionamento
- Capacidade de representar a EEUFMG e os parceiros



Projeto

- Estágio de desenvolvimento do projeto
- Grau de inovação
- Relevância do problema
- Cronograma de execução
- Resultados esperados
- Proposta de difusão



Impacto

- Potencial de impacto socioeconômico
- Potencial de impacto para a EEUFMG
- Potencial de impacto para o ecossistema de empreendedorismo e inovação local



Enquadramento

- Alinhamento com os objetivos estratégicos do convênio



New Strategy
Revenue from operations and profit before tax



Como será o processo de seleção?

A partir da abertura de um edital de seleção pela EEUFMG o processo seguirá a seguinte estrutura:

Inscrições

Todos os documentos deverão ser compactados em um único arquivo no formato ZIP, com a nomenclatura: (nomedocandidato.zip) e ser enviado para: selecao.berkeley@iebt.com.br.

Pré-seleção

A pré-seleção consistirá na atribuição de notas por parte do Comitê Julgador.
Serão aprovados para a etapa de seleção apenas os 5 projetos que obtiverem as maiores pontuações nessa fase.

Seleção

Contará com uma apresentação (formato pitch) de 5 minutos e uma entrevista presencial de 20 minutos aproximadamente, ambas realizadas em inglês.

Resultado

A divulgação dos resultados será realizada via e-mail, estando disponíveis também para consulta no site da Escola de Engenharia da Universidade Federal de Minas Gerais (www.eng.ufmg.br).

Responsabilidades e compromissos

Ao se candidatar, os participantes devem estar atentos às responsabilidades e compromissos assumidos com a inscrição no Programa.



Candidatura

- Para se candidatar, é necessário apresentar um projeto com a sua proposta de desenvolvimento do trabalho a ser realizado no S/CET, considerando o compromisso dos representantes em estudar novas oportunidades e propostas de desenvolvimento em conjunto com a UC Berkeley;
- Ao realizar a sua candidatura, certifique-se de que, caso seja selecionado, terá disponibilidade para viajar no período previsto para as atividades;
- Em caso de desistência após a seleção final, é obrigatório comunicar imediatamente o fato ao Diretor da EEUFMG, apresentando justificativa. Tenha consciência de que uma desistência pode representar a inutilização da vaga que poderia ser aproveitada por outra pessoa;
- Caso selecionado, é de sua responsabilidade representar positiva e dignamente a UFMG e os parceiros do convênio durante a realização das atividades, tanto na convivência acadêmica, quanto na convivência social fora da UC Berkeley, comprometendo-se a manter uma postura idônea e a divulgar a UFMG e os parceiros durante sua estadia nos EUA.

Difusão

- Fornecer informações à EEUFMG sobre a execução de seus projetos durante sua estadia em Berkeley, além de facilitar seu monitoramento após retornar do programa;
- Apoiar e participar dos eventos do convênio para promover os resultados de seus projetos e divulgar sua experiência no exterior;
- Comprometer-se a realizar a divulgação e disseminação dos conteúdos e conhecimentos adquiridos durante sua experiência no exterior;
- Promover o convênio, mostrando a contribuição dele para a execução dos seus projetos.

Reuniões

- Caso seja selecionado, você deverá participar de uma reunião de esclarecimento a ser realizada em dia, horário e local a ser agendado;
- Durante sua estadia em Berkeley, você deverá participar de reuniões de acompanhamento, via Skype, com a equipe de suporte da EEUFMG para orientação, repasse e compartilhamento de informações relativas ao programa, em dia e horário ser determinado.

**Quais providências devo
tomar para viajar?**

REPÚBLICA
FEDERATIVA DO
BRASIL

Planejamento

- Ter em mente quais são seus objetivos e planos ao visitar a UC Berkeley
- Olhar atentamente todos os eventos e programas que o S/CET oferece e suas respectivas datas
- Definir qual será o período de permanência em Berkeley (3 meses é o tempo sugerido)
- Organizar todos os compromissos acadêmicos, profissionais e pessoais que possam ser prejudicados devido à sua ausência
- Se preparar financeiramente para arcar com todas as despesas decorrentes da viagem

Passaporte

- Preencher o formulário eletrônico de solicitação e agendamento no site da Polícia Federal
- Agendar a data de obtenção/renovação do passaporte
- Apresentar-se no posto de atendimento escolhido, na data e horário agendados, portando os documentos exigidos
- **IMPORTANTE:** O prazo atual para entrega do documento é de até 25 dias

Seguro saúde

- Em caso de uso de medicamentos controlados, mantenha em sua posse o laudo médico traduzido e assinado
- Adquirir o seguro de saúde para todo o período da viagem
- Conferir a idoneidade da prestadora de serviço e examinar todas as cláusulas da apólice de seguro atentamente
- Pesquisar o plano que melhor atende suas necessidades, como auxílio médico e odontológico e ajuda jurídica e financeira
- **IMPORTANTE:** O seguro irá te amparar em caso de imprevistos, que são mais graves e frequentes em um país no qual não se conhece e não se está adaptado



Links de interesse:

Formulário de solicitação e agendamento de passaporte:

· <https://servicos.dpf.gov.br/sinpa/inicializacaoSolicitacao.do?dispatch=inicializarSolicitacaoPassaporte>

Documentos necessários para obtenção de passaporte:

· <http://www.pf.gov.br/servicos-pf/passaporte/documentacao-necessaria/documentacao-para-passaporte-comum>

Site oficial de Informação e Agendamento de Visto da embaixada dos EUA no Brasil:

· <https://ais.usvisa-info.com/pt-br/niv>

Site oficial do Escritório de Assuntos Consulares dos Estados Unidos:

· <https://travel.state.gov/content/travel/en.html>

Preenchimento do formulário DS-160:

· <https://ceac.state.gov/CEAC>

Visto Americano

- Determinar qual tipo de visto é mais adequado para a sua viagem
- Preencher o formulário online do governo americano de solicitação de visto (DS-160)
- Entrar no site oficial da embaixada dos EUA no Brasil para completar o processo, pagando as taxas necessárias
- Agendar a entrevista em uma Seção Consular. As opções são em Brasília, São Paulo, Recife e Rio de Janeiro
- Apresentar-se na Seção escolhida, na data e horário agendados, portando os documentos exigidos
- Acompanhar as informações de entrega do visto pelo site do agendamento
- **IMPORTANTE:** É recomendável que esse processo seja iniciado pelo menos 3 meses antes da viagem

Passagem e hospedagem

- Pesquisar e comprar a passagem de ida e volta
- Apresentar à EEUFMG um comprovante da compra da passagem até 15 dias antes de viajar
- Ler as regras de voos internacionais disponíveis no site da companhia aérea escolhida
- Pesquisar as opções de estadia que melhor atendam às suas necessidades (custos, localização, conforto)
- Providenciar sua hospedagem durante todo o período da viagem
- Orientar-se a respeito do transporte entre o aeroporto e o local de estadia

Orientações financeiras

No convênio estão inclusos apenas os gastos relativos à participação dos eventos e programas do S/CET. Despesas de deslocamento, hospedagem, alimentação e quaisquer outros custos pertinentes são responsabilidade do candidato selecionado.

Mas quanto aproximadamente irei gastar?

Para te auxiliar, preparamos uma tabela com estimativas de gastos para um período de três meses de estadia na cidade de Berkeley, na Califórnia. Os valores foram calculados em Setembro/16, com o dólar cotado a R\$ 3,21. Por se tratar de estimativas, é recomendada a utilização desses dados apenas para um planejamento financeiro inicial. Previsões de gastos mais precisas deverão ser elaboradas por você com base nas suas futuras escolhas.



Gasto estimado para estadia de 3 meses na UC Berkeley

	Estimado pela UC Berkeley	Estimado pela EEUFMG	
Cenário	Para estudantes não-imigrantes, não-moradores na universidade	AIRBNB ¹	HOTEL 3 ESTRELAS ²
Período	01/01/2017 - 31/03/2017		
Acomodação	\$ 6.300,00	\$ 3.286,50	\$ 9.600,00
Alimentação		\$ 5.400,00	\$ 5.400,00
Transporte (local)	\$ 450,00		
Passagem	\$ 1.743,50		
Visto	\$ 160,00		
TOTAL (dólar)	\$ 8.653,50	\$ 11.040,00	\$ 17.353,50
TOTAL (real)	R\$ 27.777,73	R\$ 35.438,40	R\$ 55.704,73

Informações adicionais

Mais informações

Editais do Programa:

<https://www.eng.ufmg.br/portal/news/global-innovation-program/>

Contatos

Ainda restam dúvidas? Entre em contato com a gente:

Bruna Pereira ou Virginia Miranda:



selecao.berkeley@iebt.com.br



+55 31 3498 2031

+55 31 3401 1046



Parceiros:



Apoio:

